



GA
HOUSES

56

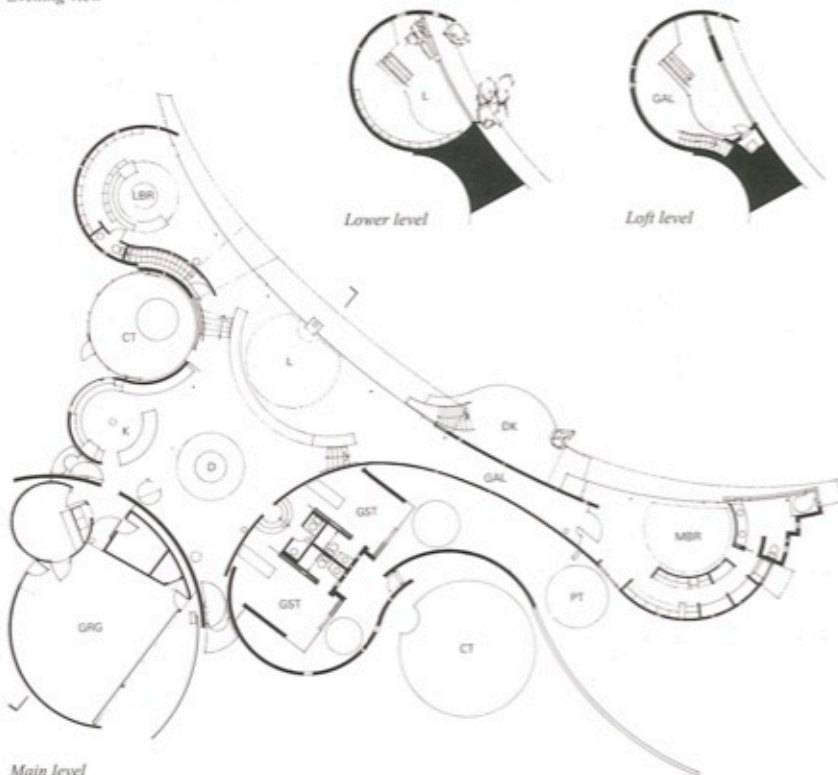
WILLIAM P. BRUDER

TOWNSEND RESIDENCE
Paradise Valley, Arizona, U.S.A.
Design: 1994–95
Construction: 1995–97

Photos: Y. Futagawa



Evening view

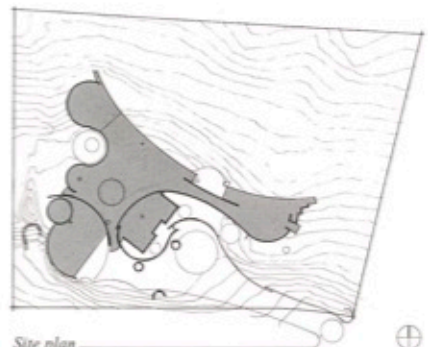


Main level

Lower level

Loft level

Architects: william p. bruder-architect, ltd.—
William Bruder, design; Benjamin Nesbeitt, Rob
Gaspard, Tim Christ, design team
Clients: Ann and Jim Townsend
Consultants: Rudow & Berry, Inc.—Mark
Rudow, structural; Otterbein Engineering—Roy
Otterbein, mechanical; TenEyck Landscape Ar-
chitecture—Christy TenEyck, landscape; C.A.
Energy Designs—Charles Avery, electrical
General contractor: Stonecreek Building Com-
pany—Joe Costello, Karl Koons



Site plan



A 1970s "taco bell" pseudo Spanish tract house on a spectacular desert mountainside view lot in Paradise Valley, Arizona is the setting of this major remodeling scheme. The owners are a retired couple and their pets (dogs, cats and birds) who enjoy a very intense and personal collection of contemporary art (painting, graphics and sculpture), crafts (glass, ceramics and carved wood), post-war modern "museum" quality furniture (45 seating elements to date), and books. This design has been created with the intention of creating a sculpturally dynamic background for the owners' collecting avocations and casual lifestyle.

The new environment starts with the creation of a poetic auto courtyard and arrival sequence, in a canyon-like space between the natural

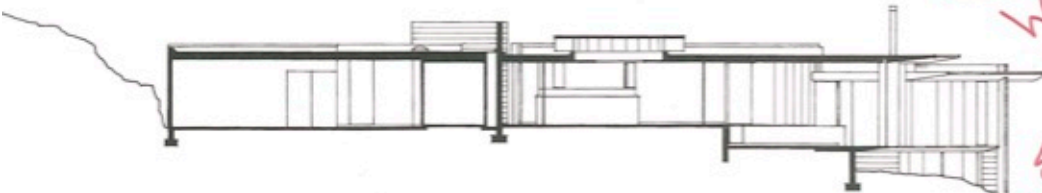
mountain face to the road above and a "scroll" shaped concrete masonry screen wall to the north. The distant views are eliminated by the sculptural wall and one's attention is focused on the desert garden oasis, which serves as a forecourt to the residence. On the western edge of the auto garden a curved translucent fiberglass rolling gate serves as a screen, masking views of the garage while directing the natural flow of visitors to the pivoting glass entry door.

Inside the structure, a seamless sculptured processional of curved wall forms and changing spatial volumes bathed in natural light will define the gallery like settings and movement patterns. With the "free-flowing" geometry of the plan being complementary to the strong free forms of the furnishings collection, all surfaces

will be of reflective plasters, translucent and transparent glass. In a plan defined by pragmatic functional needs, a sculptural poetry will emerge along the north edge of the spaces to capture city and mountain views ranging more than fifty miles on a clear day.

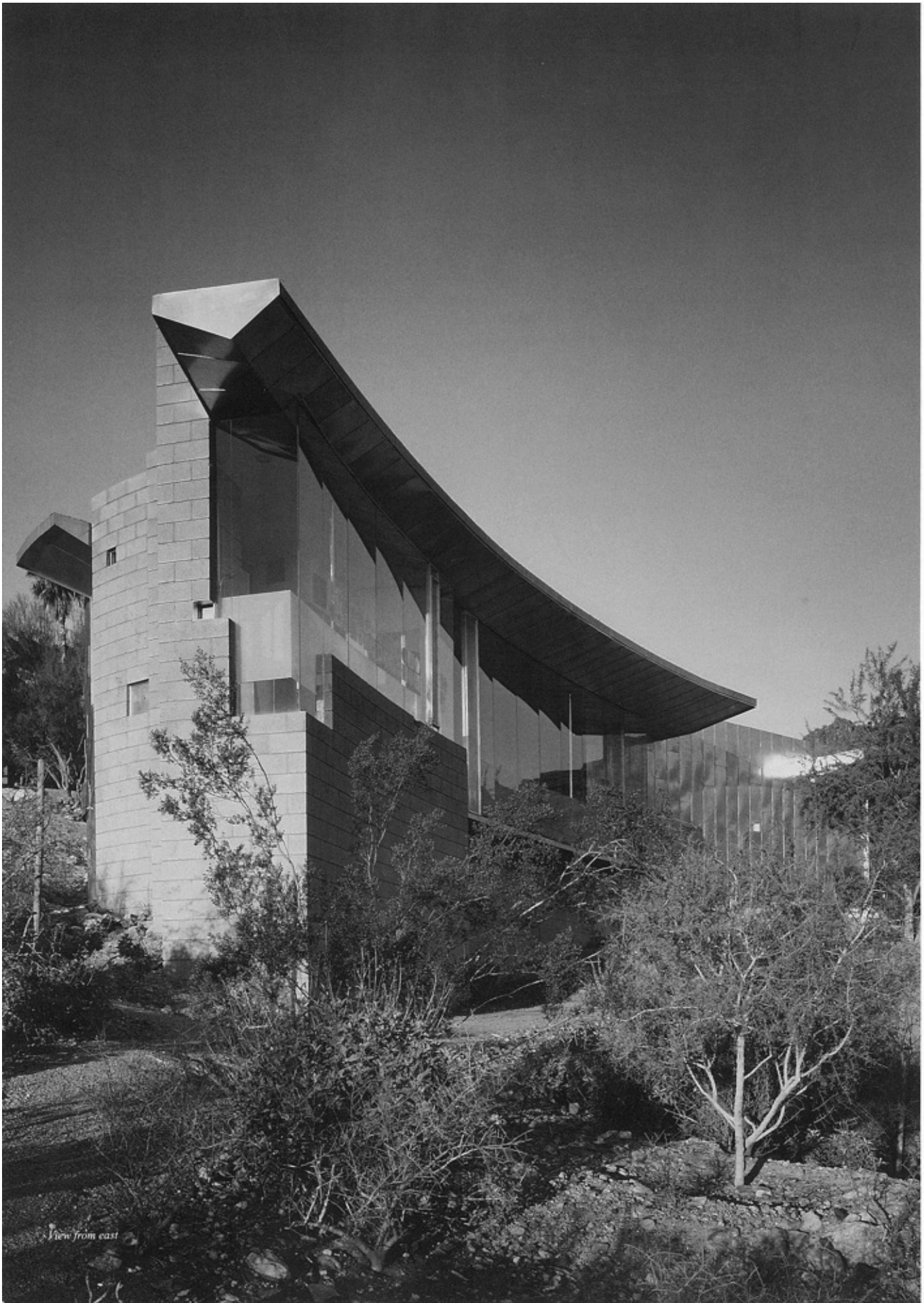
An exterior material palette of acid-etched galvanized metal, natural aluminum, perforated stainless steel with sandblasted concrete block masonry will be softened by extensive desert xeric-scape plantings.

When completed this project will be a flowing and flexible living environment for art appreciation and presentation. It will be a spatial sequence energized by the desert light and memorable in its unique free-form "womb-like" organic spaces.



Section

Just without you
 this would not
 exist!! Thanks
 so much for your
 skill, professionalism,
 sensitivity,
 and friendship!
 Your dad would be
 proud!
 Will



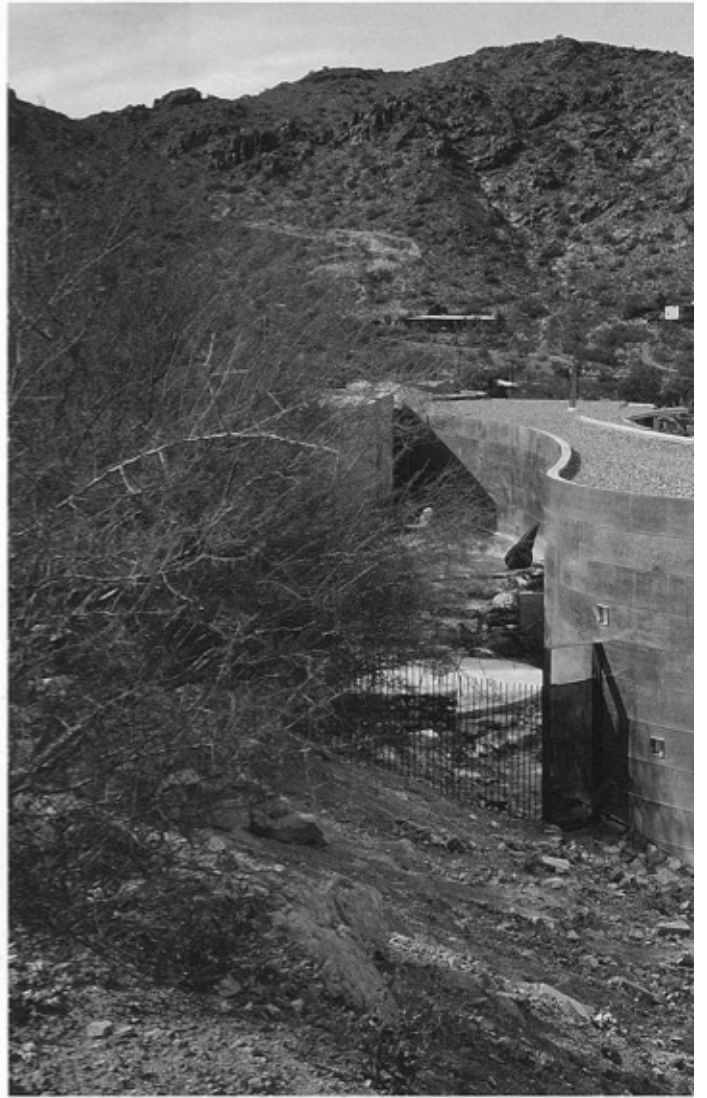
View from east



View from northwest



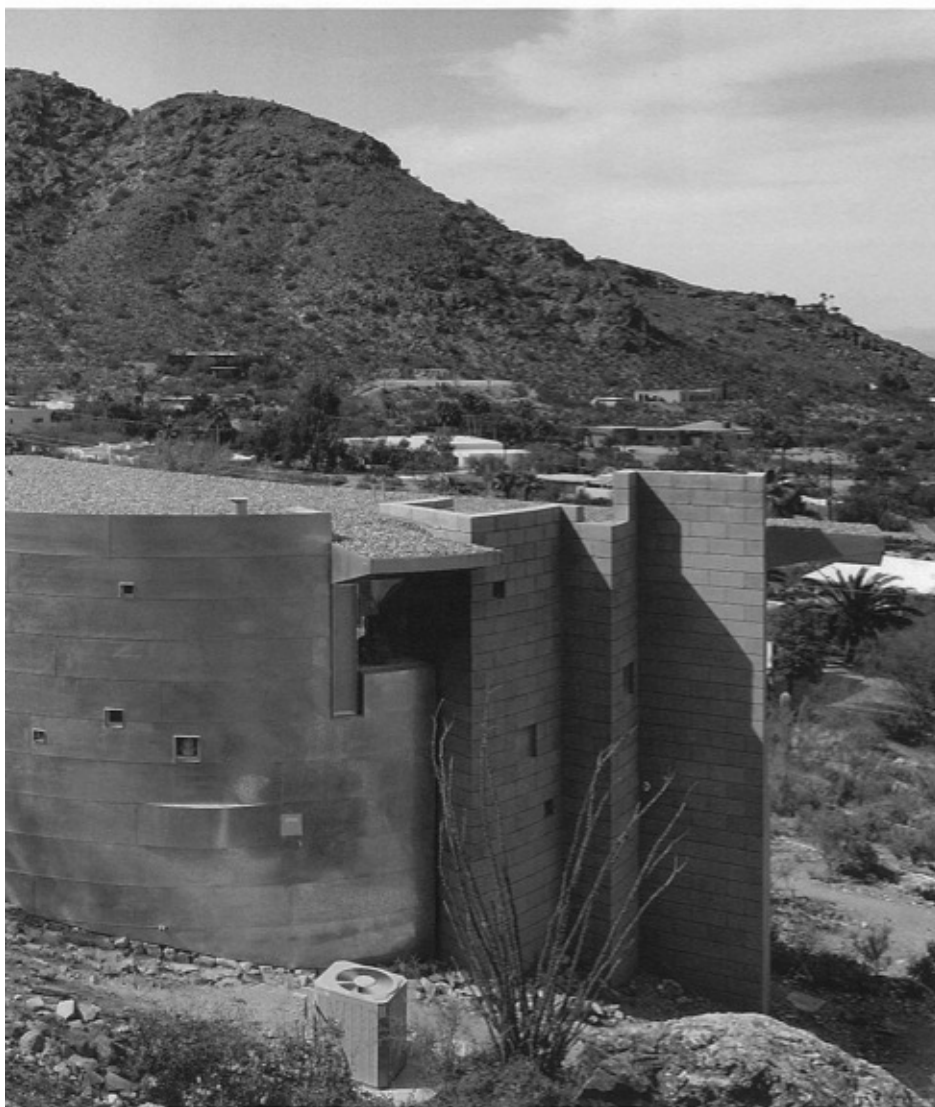
Entrance



View from southeast



View from east



アリゾナのパラダイス・ヴァレーにある、壮麗な砂漠風景のなかに建つ、1970年代の“タコ・ベル”疑スバニッシュ風の画一的な住宅の一つが、今回の大規模な改造計画の舞台である。オーナーは引退した夫妻とそのペットたち（犬、猫、小鳥）であり、現代美術（絵画、グラフィックス、彫刻）、工芸（ガラス、陶器、木彫）、美術館級の質を備えた戦後の現代家具（最近までの45脚の椅子）そして書物の熱心な集めたパーソナルなコレクションを楽しんでいる。今回の計画では、オーナーの蒐集という趣味とカジュアルな生活様式に対する彫刻的でダイナミックな背景をつくることを意識してデザインを行っている。

新しい環境構成は、詩的な雰囲気のある専用コートヤードとその到着に至るシークエンスを、上の道路に面した自然の山と、北側の“巻物”型をしたコンクリート・メーソンリー造の仕切壁との間に広がる谷間のような空間のなかにつくることから始まった。遠くの景色は彫刻的な壁によって消し去られ、人の注意は、家の前庭となっている砂漠のオアシス庭園に集中する。オート・ガーデンの西端に、カーブする半透明のファイバーグラスでつくられたゆるやかに起伏する門が間仕切りの役割を果たし、訪問者の自然な流れをガラスの回転ドアへと導く一方で、ガレージの眺めを隠す。

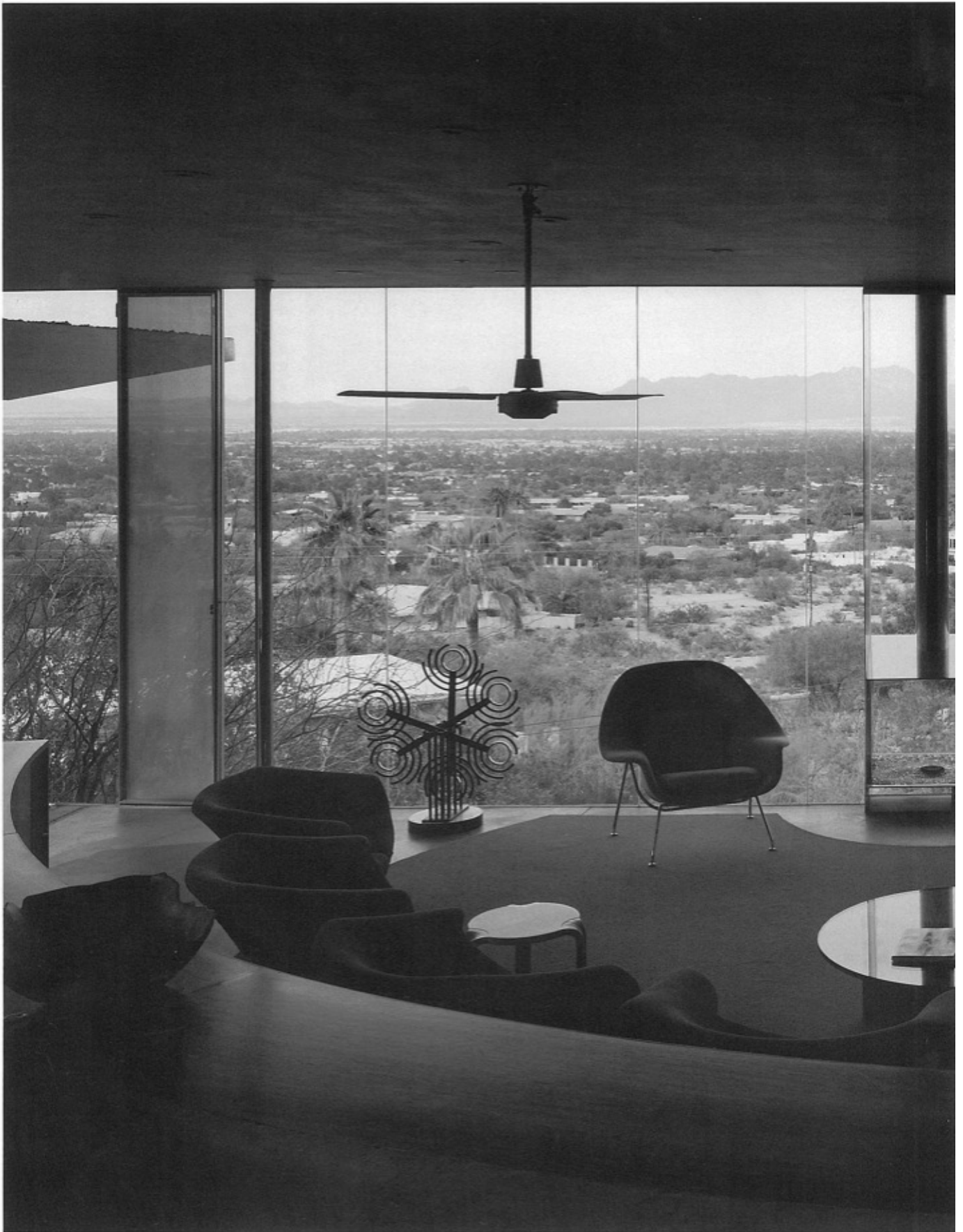
建物の内部では、湾曲する壁のシームレスで彫刻的な整然とした列、そして自然光に洗われ変化する空間ヴォリュームが、ギャラリーのような背景と動きのパターンを浮かび上がらせる。プランの“自由に流れる”幾何学形態は、家具コレクションの自由性の強い形態を補足し、表面はすべて、反射性のプラスター、半透明及び透明ガラスが使われる。平面構成は実際の必要から決められているが、晴れた日には50マイル先まで見通せ、遠くの街や山並みを捕らえて、この空間の北側に沿って、彫刻的で詩的な情景が現れてくるだろう。

外観に用いた材料は、酸で腐食した亜鉛メッキ板、自然のままのアルミ、有孔ステンレス・スティール、サンドブラスト仕上げのコンクリート・ブロック・メーソンリーなどで、広範な、砂漠の乾燥花系植物がそれを和らげることにしよう。

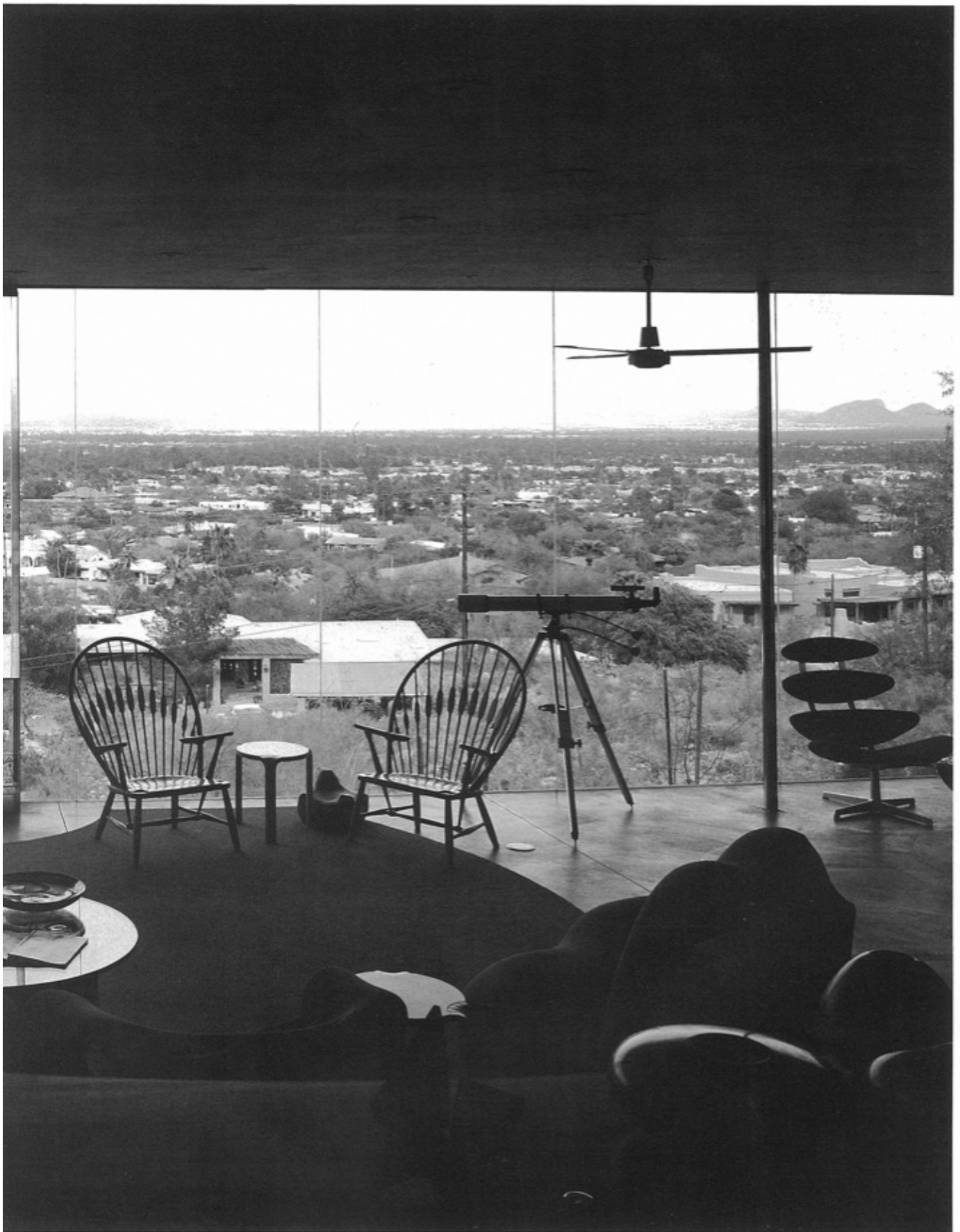
完成のあかつきには、この建物は、アートを観賞し展示するための流動的でフレキシブルな生活環境を提供する。それは、砂漠の光によって生き生きしたものとなり、独特の形態を持つ“子宮”のような有機的空間によって記憶に留まる空間のシークエンスが生まれるだろう。



Master patio



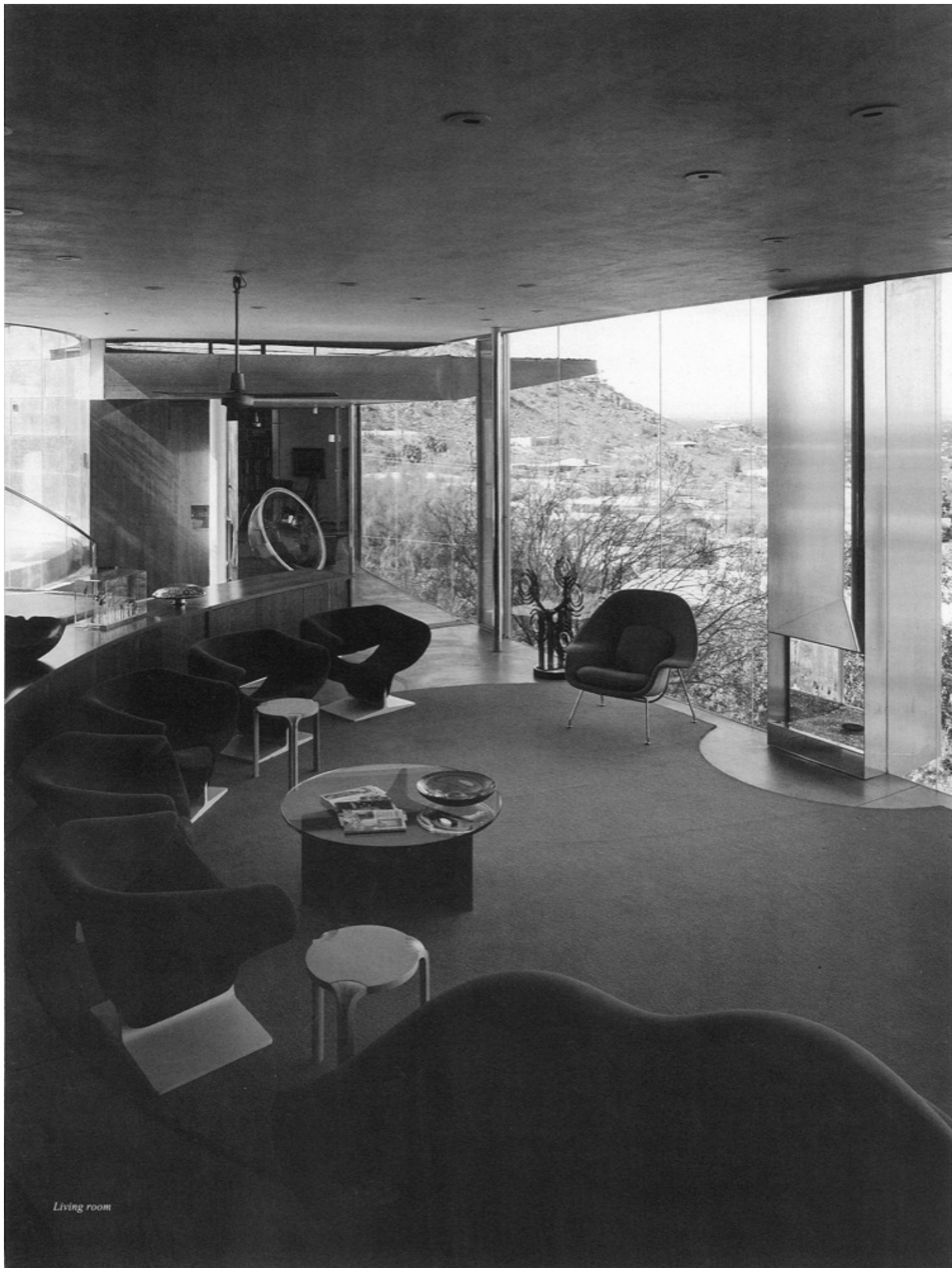
Living room
60



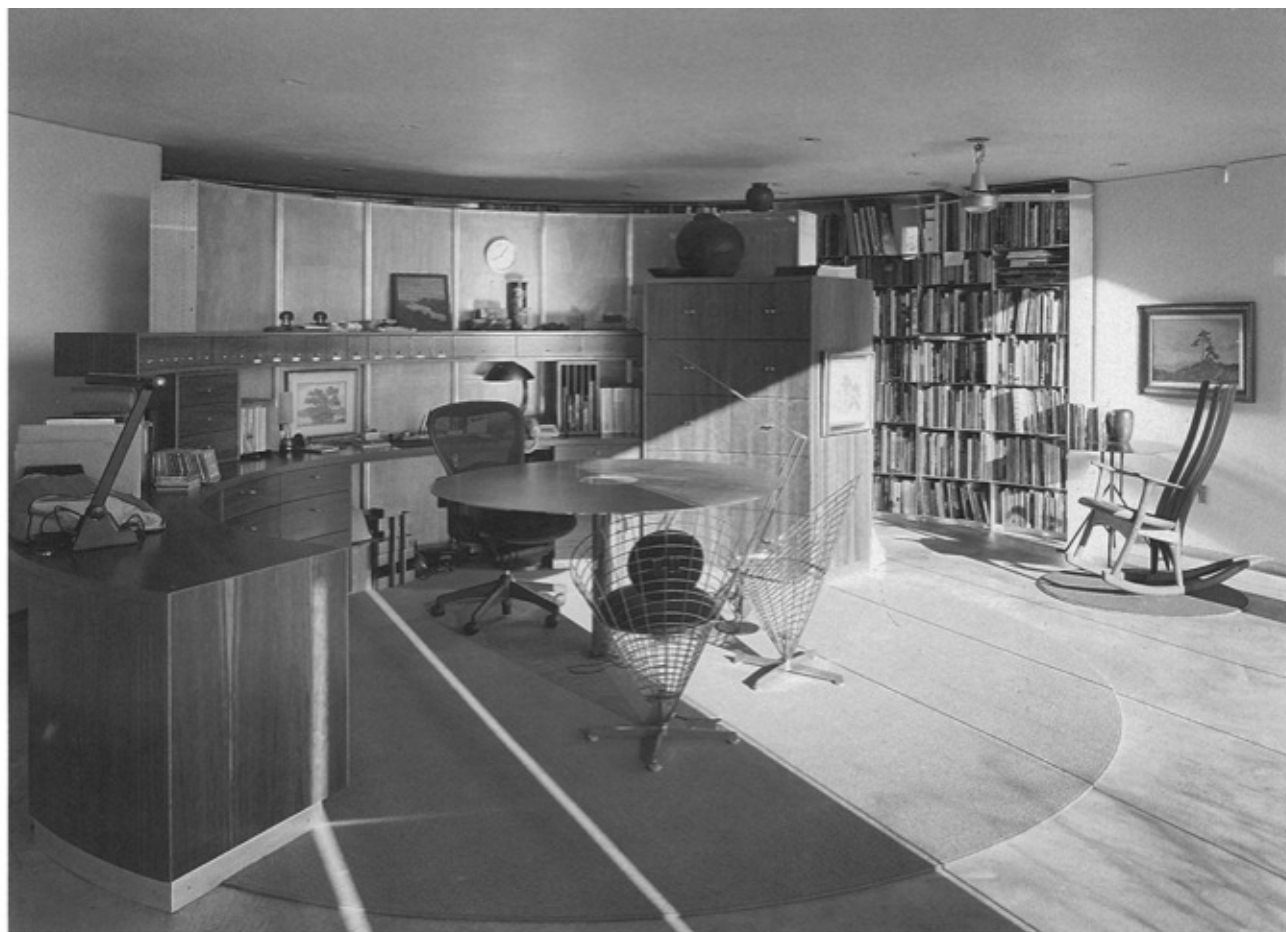


Living room: view toward kitchen





Living room

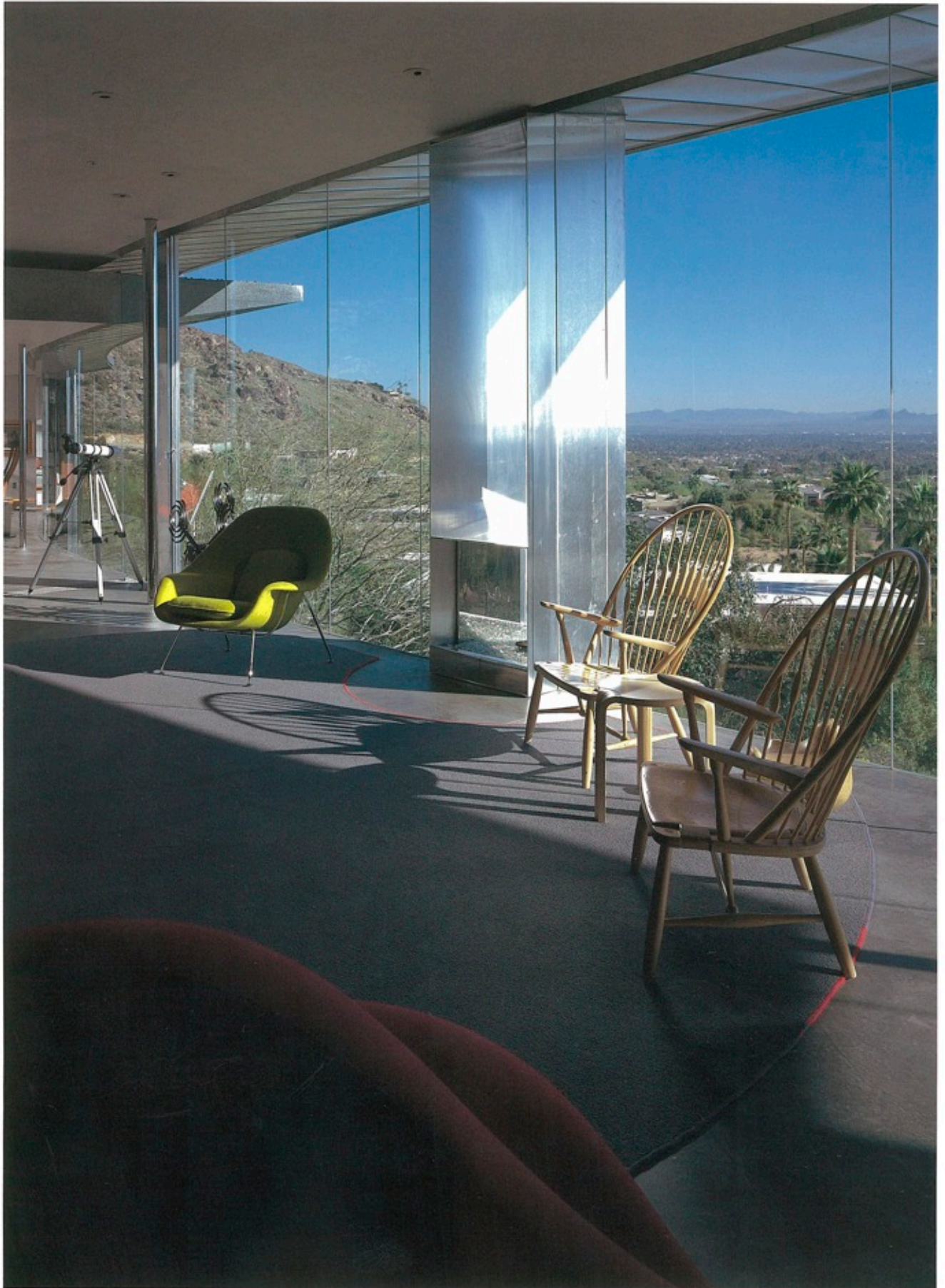


△ Library

♡ Master bedroom







◀ Evening view of living room

Fireplace